



Teo Center of Occupational &
Environmental Medicine



플랫폼 노동의 건강위험과 관리방향



류 현 철

경남근로자건강센터/직업환경의학 전문의

2017년 직업환경의학회 가을학술대회
Plenary Session



Health Plus, Happiness Plus

Workers' HealthCenter

Gyeongsangnam-do



건강과 질병의 사회학





직업환경의학과 사회

- **산업의학**

Industrial Medicine

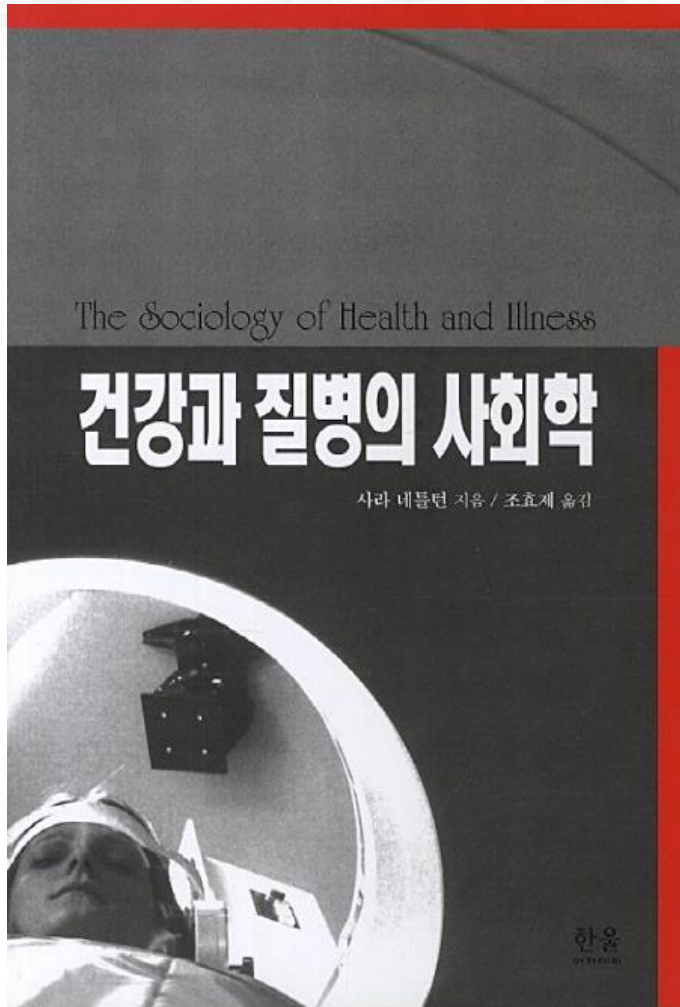
- **직업환경의학**

Occupational & Environmental Medicine

- **인문학 (人文學)과 의학 (醫學)**

humanities, humanitas, medicine

건강과 질병의 사회학



직업병의 사회학

- 직업병(직업건강 문제)의 양상과 그것을 대하는 사회의 자세는 한 나라의 산업발전 수준, 역사와 문화, 정치경제적 이해집단 사이의 역학관계와 깊은 관련이 있음
- 이해집단 사이의 역학관계 - 국가의 산업보건 수준을 결정하는 중요한 요소
 - 산업안전을 위한 기업주의 의지와 투자능력
 - 산업보건에 대한 노동조합과 노동자들의 인식과 요구
 - 정부의 역할과 개입 수준
 - 직업환경의학 전문가의 역할은?
- Industrial health vs. Occupational health

직업병의 사회학



Mad hatter disease



Alice's Adventures in
Wonderland,
Lewis Carroll(Charles
Lutwidge Dodgson)
1865

직업병의 사회학



문송면 (1973-1988)

직업병의 사회학



dongA.com

2015-10-29 03:00:00 편집

[☞ 프린트](#) [☞ 담기](#)

[단독]형광등 공장 철거 5명 수은중독

光州서 2014년 3월 작업 2명 산재 신청 다른 3명도 건강진단서 증세 나타나... 환경청, 토양-수질 오염여부 조사

광주의 한 공장 지하실 배관 철거 작업에 참여한 근로자 등 5명이 수은중독 증세를 보여 관계 당국이 조사 중인 것으로 28일 확인됐다. 이 공장 주변에는 대규모 아파트 단지가 있어 토양과 수질 오염 조사도 진행되고 있다.

광주지방고용노동청은 올해 3월 23일부터 4월 20일까지 광주 광산구 하남산업단지 내 N공장 지하실 배관 철거 작업에 참여한 근로자 22명 중 유 씨(55) 등 2명이 작업 중 수은에 중독됐다고 산재 보상을 신청했다고 28일 밝혔다. 유 씨 등 2명은 8, 9월 대학병원 두 곳에서 실시한 소변 검사 결과 체내에서 상당량의 수은이 검출됐다는 통보를 받았다.

이에 노동청은 유 씨 등 2명 외에 김모 씨(45) 등 배관 철거 작업에 참여했던 다른 인력 20명과 이 공장 근로자 25명 등 총 45명에 대해 임시건강진단명령을 내렸다. 김 씨는 “배관 철거 당시 은색 액체가 흘러 바닥에 흥건하게 고였다”며 “고통 때문에 하루에 2시간밖에 잠을 못 자고 있다”고 주장했다.

검사를 한 조선대병원 측은 28일 진단 대상 45명 중 3명이 급성 수은중독 증세를 보이고 있다는 소견을 냈다. 송한수 조선대병원 직업환경의학과 교수는 “수은이 통상 체내로 들어온 뒤 1, 2개월 내에 소변을 통해 배출되는 것을 감안하면 김 씨 등 3명이 상당한 수준의 수은에 노출된 것 같다”며 “구체적 체내 수은 수치는 29일 통보할 예정”이라고 말했다.

이 공장은 지난해 3월까지 형광등을 생산했다. 공장 지하실 배관은 공장 1층(2602㎡) 형광등 생산 시설로 수은을 자동 주입하는 라인이었다. 공장 측은 철거업체에 배관에 수은이 남아 있다는 사실을 알리지 않은 것으로 알려졌다. 노동청의 한 관계자는 “다음 달까지 임시건강진단명령 대상자 45명에 대한 검진 결과가 나올 예정”이라고 말했다. 노동청은 공장 관계자 등 6명을 산업안전보건법 위반 혐의로 조사할 예정이다. 영산강유역환경청 등은 공장 주변에 아파트가 있어 토양이나 지하수 등을 통해 수은이 외부로 유출됐는지를 확인하고 있다.

윤충식 서울대 보건대학원 환경보건과 교수는 “수은은 20도 정도에서도 기화가 되는데 고온작업까지 했다면 상황이 더 심각하다”며 “이번 사고가 최악의 수은중독 재해가 될 우려가 있다”고 말했다.

광주=이형주 기자 peneye09@donga.com

직업병의 사회학



OLIV
TWI
CHARLES D
1837

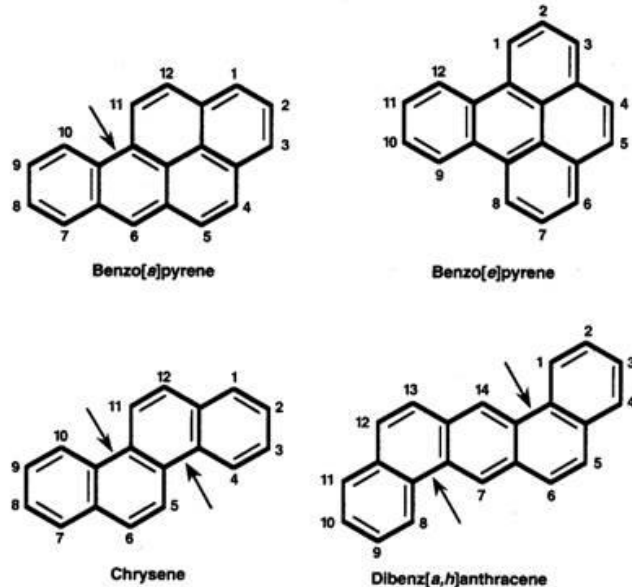


Travers 1934

직업병의 사회학

굴뚝청소부의 음낭암

- Sir Percivall Pott (1714–1788)
- 첫 직업성암 보고
- 음낭의 피부암
- 발암원: Coal tar
- Chimney sweeper's act (1788)



다환방향족탄화수소

PAHs

Polycyclic Aromatic
Hydrocarbons

직업병의 사회학

01 | 타이어 제조업 근로자에서 발생한 후두암

성별	남	나이	45세	직종	타이어 제조업	업무관련성	높음
----	---	----	-----	----	---------	-------	----

1 개요

근로자 (망) 김○○은 1991년 8월 12일 ○○타이어(주)에 입사하여 성형공으로 근무해오던 중 2005년 4월 후두암 및 궤장에 전이된 암을 발견하였다. 이후 발견된 간전이로 항암치료를 받았고, 병의 진행으로 2005년 11월 6일 사망하였다.

2 작업내용 및 환경

근로자 (망) 김○○은 1991년 8월 12일 (주)○○타이어에 입사하여 2005년 5월 6일 휴직시점까지 13년 9개월 동안 성형공정에서 일해왔다. 근무형태는 4조 3교대이며, 5일간 일하고 2일 쉬게 된다. 평균 1일 작업시간은 8시간으로 식사시간과 휴식시간을 제외하면 약 7시간 정도 근무하게 된다고 한다. 망인이 근무하였던 성형공정은 타이어에 사용되는 모든 구성 재료(카카스, 사이드월, 비드, 이너 라이너, 트레드, 벨트)를 성형기 드럼에서 순차적으로 붙여 원



아동노예 현황

아동노예
The worst form of child labour
(약 8,500만 명)

아동노동 Child labour
(약 1억6천8백만 명)

- 01 무리한 야간 노동이나 노동시간이 긴 경우
- 02 위험한 기계, 도구를 사용하거나 무거운 짐을 운반하는 작업에 동원되는 경우
- 03 유해한 약품, 물질에 노출되는 등 건강에 해로운 환경에서 작업하는 경우
- 04 신체적, 정신적, 성적 학대에 노출된 경우

월드비전 출처: Marking progress against Child Labour, 2013 ILO



직업건강 과거와 현재

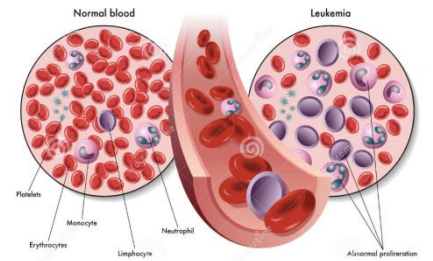


탄광부 진폐

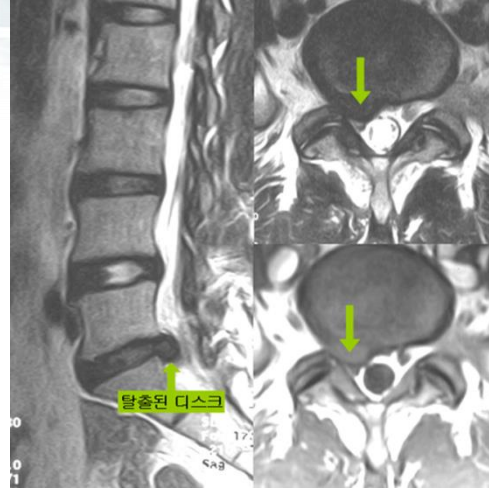


직업성 폐질환의 종류

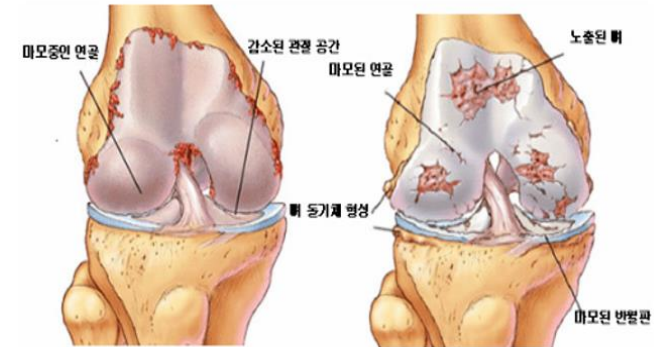
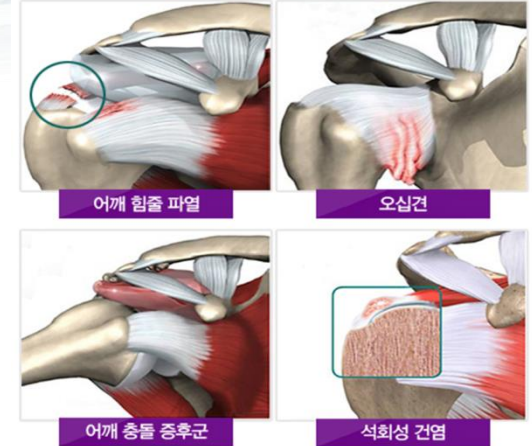
- 규 폐
- 석면폐
- 활석폐
- 납석폐
- 규조토폐
- 탄소폐
- 탄광부 진폐
- 흑연폐
- 알루미늄폐
- 용접공폐 등



직업건강 과거와 현재 근골격계질환

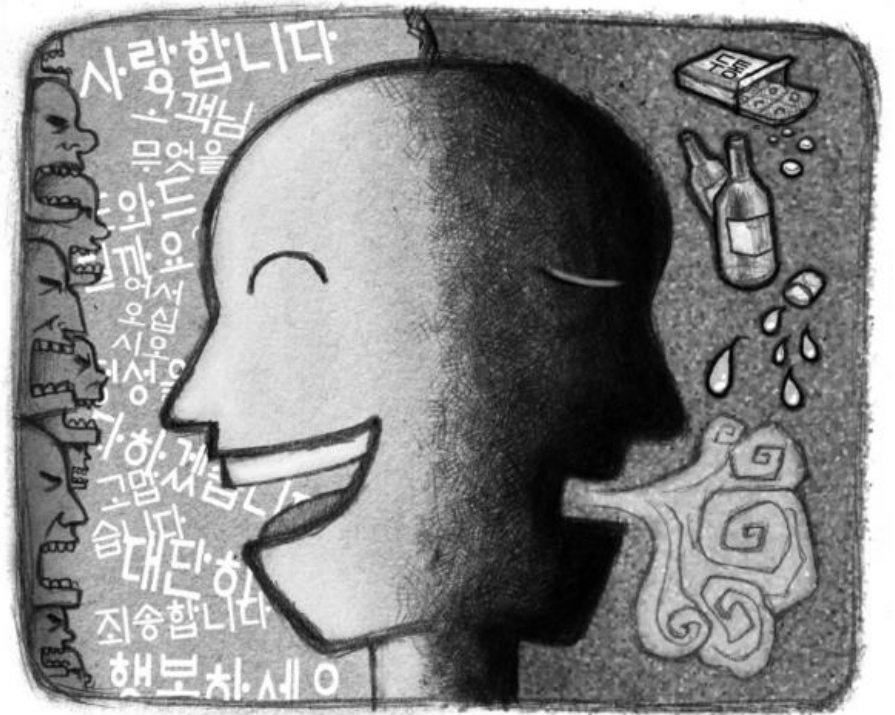


[어깨 통증의 원인 질환]



직업건강 과거와 현재

직무스트레스, 감정노동



직업건강 과거와 현재

과로, 소진

MBC 다큐스페셜
SINCE 1994

MBC VOD



시간 전
저분들 완전 타버렸넹ㅋㅋㅋㅋ

직업건강 과거와 현재

과로, 소진



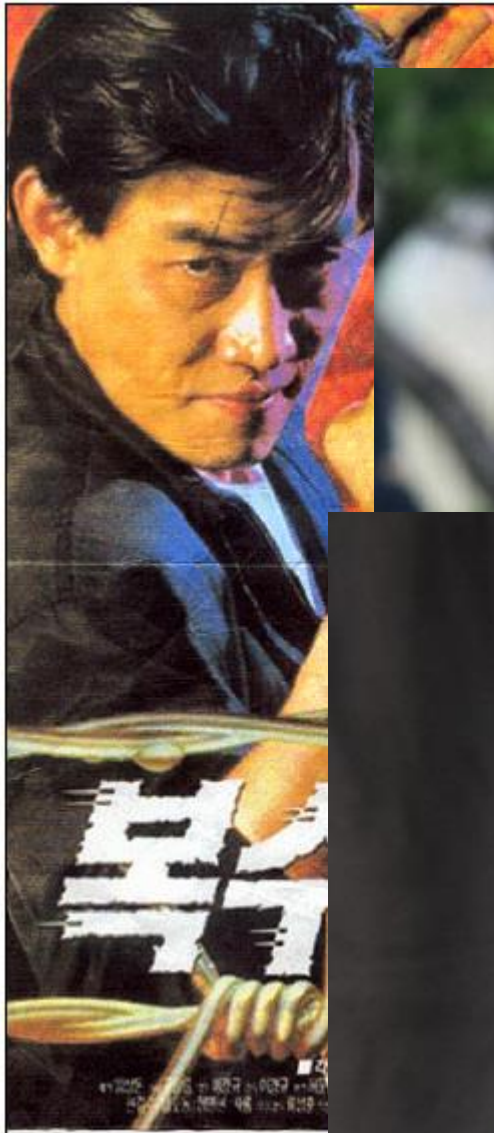
mbc 다큐스페셜

MBC VOD

번아웃(Burnout)

1. (로켓의) 연료 소진
2. (신체적 또는 정신적인) 극도의 피로

직업건강 과거와 현재 정신질환



謹 살아서 일할 권리 弔



故 박동춘(남, 49세)

용산기관차지부

88년 치량관리원 입사

2005년 구로승무기관사 발령

2009년 용산기관차 발령

가족관계 : 처, 자(중2), 녀(고2)

또 한 명의 기관사가 스스로 목숨을 끊었습니다
마음 어린 그는 사상사고를 겪은 충격에 잠을 이루지 못했습니다
모든 게 자신의 책임인 양 자책하기 시작했습니다
점점 소심해져 갔고 다른 사람이 자신을 손가락질하는 것처럼 느껴졌습니다
그는 종종 무섭도록 외로웠습니다.
마음의 병이 깊어지자 병원과 약물에도 의존해 봤지만
삶의 의지를 다잡기에는 역부족이었습니다
스스로를 통제하지 못하는 시간이 길어지고
죽음의 그림자가 짙어지던 어느 날이었습니다
문득 느닷없이 닥쳐올 죽음을 준비해야겠다고 생각했습니다
자신의 병과 싸우기에도 버거웠을 그는
마지막 가는 순간에도 가족을 걱정했습니다
아픈 사람을 보듬고 배려하지 못하는 제도와 경영방식
그리고 사회의식이 낡은 또 하나의 비극이었습니다
건강한 현장, 안전하게 일할수 있는 현장
살아남은 우리가 반드시 만들어 가겠습니다.

삼가 故 박동춘 조합원의 명복을 바랍니다.

빈소 : 여의도 성모병원 장례식장 3호실

민중노총 / 공관노맹





플랫폼 노동의 건강위험과 관리



미래의 노동, 미래의 직업건강문제?



뇌파인식로봇 '박스타'가 사람의 뇌파를 인식해 스프레이 용기를 분류해 담고 있다. 다른 통에 넣으려고 할 경우 사람이 거부 신호를 보내면 로봇이 이를 즉각 바로잡는다. 사진=유튜브 화면 캡처

4차 산업혁명, 플랫폼 노동

- 4차 산업혁명
 - 사물인터넷, 클라우드, 정보통신기술, 무인 운송수단, 빅데이터, 인공지능, 공유경제.....
- 깃(gig) 이코노미, 깃 노동
 - 단기 계약 혹은 자유 계약이 우선시되는 보다 유연한 노동 시장에서 독립 계약자들은 그들이 수행하는 '깃(gig)'에 따라 보수를 받으며, 동시에 완전히 다른 종류의 계약을 여러 의뢰인과 체결 가능
- 플랫폼 노동(platform labor)
 - 'On-demand' 경제를 기초로 디지털 플랫폼을 매개로 클라이언트와 서비스제공자가 연결되고 노동이 거래되는 새로운 고용 형태, 디지털 특고
- 크라우드 워크(crowd work)
 - 디지털 플랫폼을 이용해 노동대중 가운데 일할 사람을 선별하거나 집단적으로 조금씩 나눠 일하는 형태
 - Cloud worker : 서버를 활용해 시간과 장소에 구애 받지 않고 여러 회사의 업무를 보는 임시직 노동자
 - Click worker: 마우스 또는 키보드 클릭 당 인건비를 계산해서 대가를 지불 받는다는 의미로서의 임시직 노동자

플랫폼 노동에 대한 서로 다른 시선들

- 독립 계약자, 컨설턴트
- 야심과 재능을 갖춘 창업 마인드를 가진 신세대들의 희망이 반영된 현상
- 전통적 일자리의 제약으로부터의 탈출하여 삶의 질을 추구
- 새로운 선호를 가진 근로자의 변화하는 수요에 대한 필수적인 대응책
- 유연한 근로시간 제공, 재택근무 가능한 가족 문제나 기타 사정으로 정해진 장소에서 상근할 수 없는 이들에게 일자리 제공
- 동일한 일에 대한 경쟁 구조로 임금이 하락하므로 소비자에게는 괜찮은 거래
- 온라인 플랫폼을 개발한 기업에게도 유익한 거래
- 보편적 사회보장제도의 강화의 계기

- 일자리(jobs) -> 깃스(gigs)
- 생산, 고용은 물론 임금까지 수요의 변화에 따라 조정가능, 사용자의 선호에 따른 변화
- 1990년대 말 미국 실업률 하락하면서 노동자 교섭력 증가하고 원하는 고용유형을 선택가능한 시기에는 깃 이코노미의 규모는 크게 축소, 2007년 경제 위기 이후 사용자가 유리한 고지에 이르자 깃 이코노미 증가
- 가능한 인력 풀을 확대함으로써 복지혜택을 비롯한 인건비를 낮추고자 하는 사용자의 의도를 반영
- 장기 고용, 연금, 의료보험, 기타 협약 등의 소득보장을 제공하지 않음
- 작업장 안전 제공불가, 작업장에서의 협업을 통한 공공재로서의 장점이 사라짐

플랫폼 노동에 대한 다른 시선들

INFORMATION, COMMUNICATION & SOCIETY, 2017
VOL. 20, NO. 6, 898–914
<http://dx.doi.org/10.1080/1369118X.2017.1294194>

 **Routledge**
Taylor & Francis Group

 OPEN ACCESS

 Check for updates

Platform labor: on the gendered and racialized exploitation of low-income service work in the 'on-demand' economy

Niels van Doorn

Department of Media Studies, University of Amsterdam, Amsterdam, Netherlands

플랫폼 노동과 직업환경의학

- 산업의학(Industrial Medicine)에서 직업환경의학 (Occupational & Environmental Medicine)으로 전환의 철학
- 산업보건에서 직업건강으로 확장되고 노동자들의 직업 건강 문제(노동의 영역)뿐만 아니라, 노동자들의 삶의 영역에 대해서도 관심을 가져야 한다는 제언들이 있었음
- 의도적인 관심의 확장이 아니더라도 실제로 노동의 영역과 일상적 삶의 영역의 경계가 모호해지는 양상, 플랫폼 노동, 클라우드 워크
- 업무관련성 질환과 일반(?) 질환과의 경계 역시 더욱 모호해 질 것
- 개입과 관리의 지점을 어떻게 설정해야 할 것인지에 대한 고민이 필요
- 업무관련성, 업무 적합성의 문제 역시 복잡다기해질 것
- 직업환경의학의 관심과 시선이 넓어져야만

플랫폼 노동(미래의 노동)의 건강위험은 어떻게 평가할 것인가?

- (직업)건강문제의 크기는?
 - 대상 인구집단의 규모와 건강문제의 수준은 어떠한가?
- 새로운 (직업)건강 문제(직업병, 업무관련성 질환)를 발생시키거나 (직업)건강 문제에 대한 새로운 위험 요인이 개입하는가?
 - 혹은, 특정한 (직업)건강문제의 위험을 높이는가?
 - 혹은, 건강 문제에 대한 특정 위험요인의 기여도가 높아지는가?
- (직업)건강 문제에 대한 자기 결정권이나 건강행동을 변화시키는가?
 - 안전한 노동에 대한 실제적인 자기 결정권을 가지고 있는가?
- (직업)건강 문제가 발생하면 제대로 관리 받을 수 있는가?
 - 의료접근성, 산재보험 편입여부, 건강보험의 보장성

플랫폼 노동(미래의 노동)의 건강위험은 어떻게 평가하고 관리할 것인가?

- 대상인구 규모가 파악되지 않고, 건강관련 지표가 산출될 수 없다는 것 자체가 건강의 위험요인!
- 대상인구의 규모나 공중보건상의 부담의 크기 뿐 아니라 직업보건, 공중 보건상 소외계층으로 관리의 사각지대에 있다는 자체를 중요하게 받아들여야
- 위험의 크기를 추정할 수 있는 관리 체계 안으로 들어오도록 해야 한다.
 - 새로운 직업건강 지표의 개발
 - 직업성 질환 및 재해 감시체계의 가동
 - 조합 조직이나 자조 조직 구성과 그를 통한 자발적 보고
 - 직업(직종) 코호트의 구축
 - 산재보험 가입 대상으로 편입 산재 통계에 잡힐 수 있도록

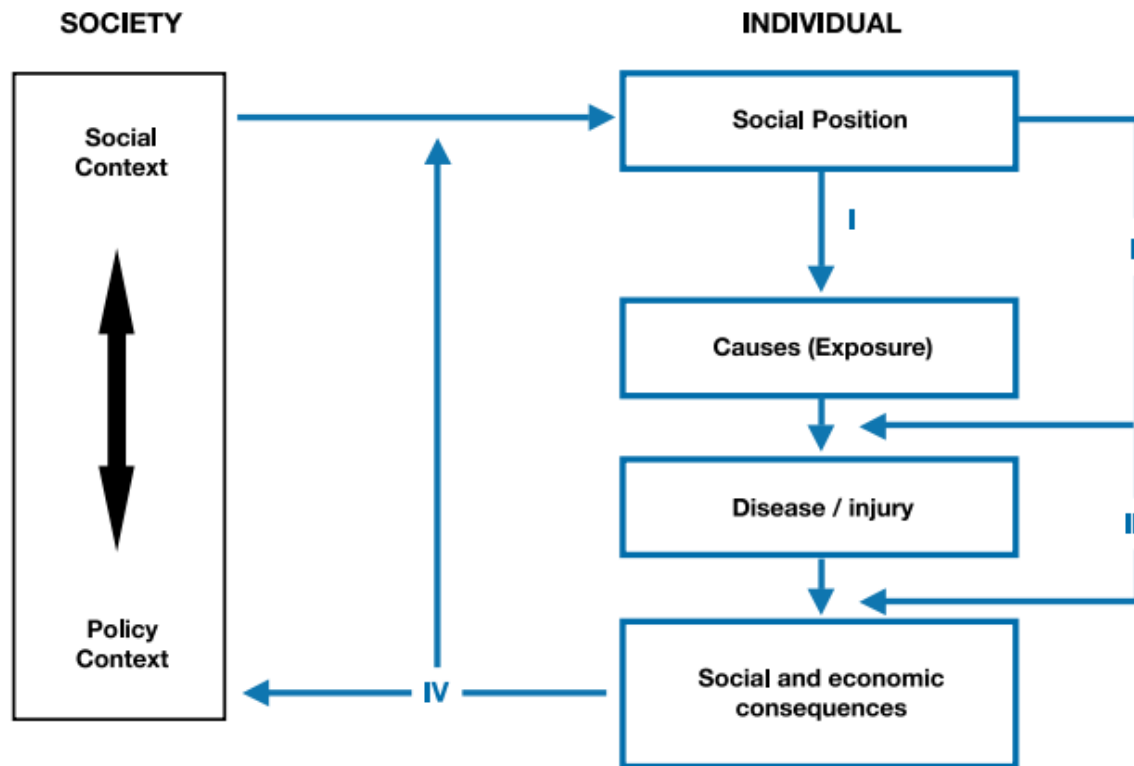
플랫폼 노동(미래의 노동)의 건강위험은 어떻게 평가하고 관리할 것인가?

- 플랫폼 노동은 노동과정(labor process) 자체의 변화라기 보다는 매개과정의 변화이며 고용구조와 관행의 변화
 - 기존의 전통적인 위험요인이라고 할 수 있는 화학적 요인, 물리적 요인, 생물학적인 요인, 인간공학적인 요인, 사회 심리적인 요인에 있어서 대별점은 크지 않음
 - 고유한 노동과정에서 비롯되는 건강문제는 기존의 지식과 정보를 기반으로 평가하고 관리
- 현재는 주로 온라인 플랫폼을 기반으로 한 대면 서비스가 주요한 부분
- 사업장 단위로 제공되던 안전보건에 대한 기본적 기제들의 외곽에 위치한다는 것이 문제
- 플랫폼 노동자들에게 바람직하지 않은 건강상의 결과를 가져오는데 주요한 (기존과는 변화된) 관련 요인들에 대한 검토와 개입을 고려
- 건강의 사회적 결정요인에 대한 논의가 등장할 수 밖에 없음

건강의 사회적 결정요인

Figure 1. Model of the social production of disease

Commission on Social Determinants of Health

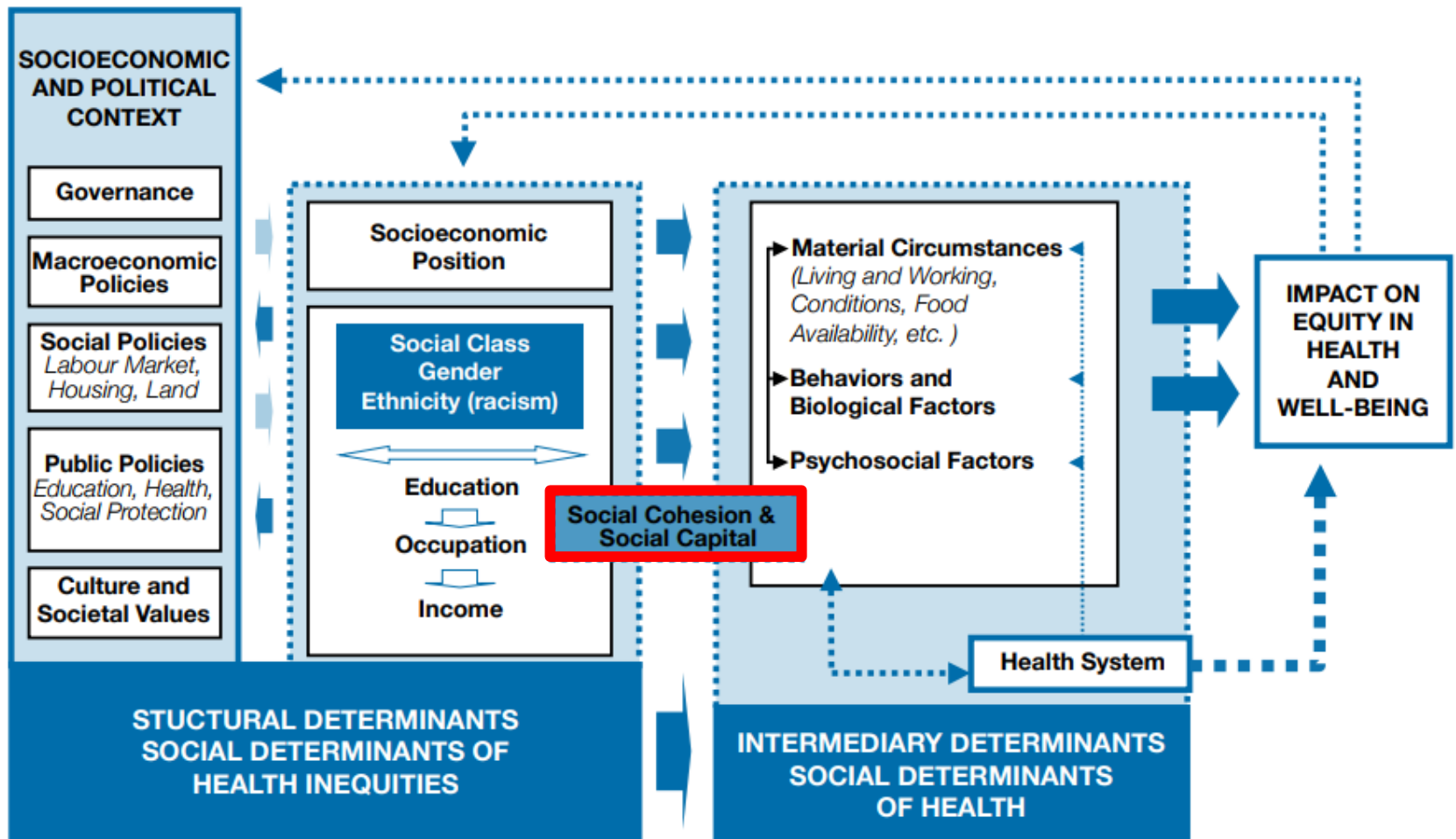


Source: Reproduced with permission from Diderichsen et al. (2001)

건강의 사회적 결정요인

Figure 5. Final form of the CSDH conceptual framework

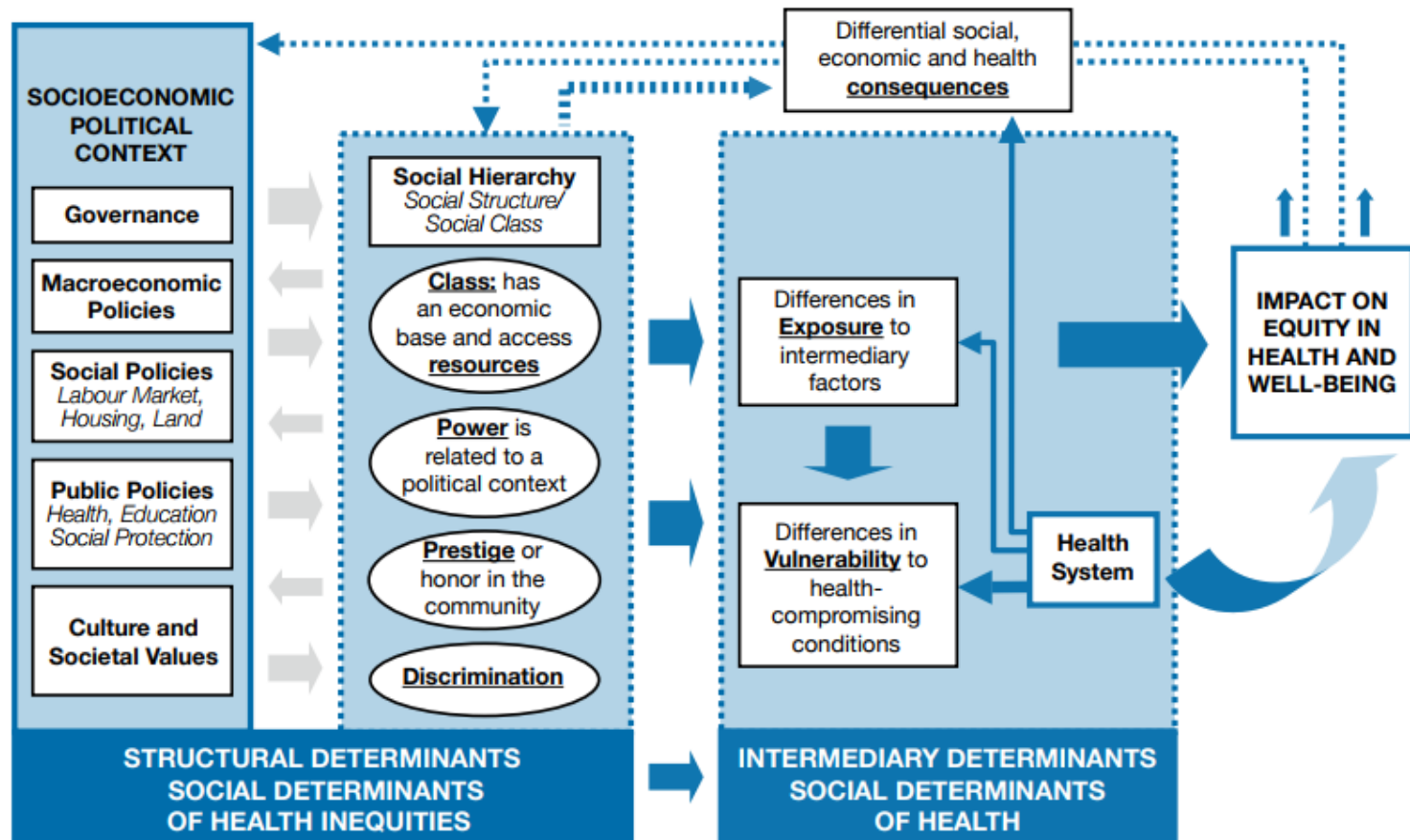
Commission on Social Determinants of Health



건강의 사회적 결정요인

Commission on Social Determinants of Health

Figure 4. Summary of the mechanisms and pathways represented in the framework



플랫폼 노동(미래의 노동)의 건강위험은 어떻게 평가하고 관리할 것인가?

- 플랫폼 노동이 주를 이루는 직종의 특수성에 따른 위험
 - 감정노동, 직무스트레스
 - 장시간 노동, 과로
 - 뇌심혈관계 질환
 - 근골격계 질환
 - 안전 사고
- 플랫폼 운영자의 사용자성, 플랫폼 노동자의 노동자성에 대한 판단에 따라 비용부담과 책임의 주체는 달라질 수 있음.
- 클라이언트의 책임 - 사회적 캠페인만으로 가능한가?

플랫폼 노동(미래의 노동)의 건강위험은 어떻게 평가하고 관리할 것인가?

- **사업장 중심의 직업건강 관리는 잘 이루어지고 있는가?**
 - 산업안전보건법상 직업건강 관리의 형식적 책임은 사업주에게 있으나 사업주가 내용적 책임을 질 수 있는가?
 - 사업주에게 행정적 책임을 지운다고 해서 노동자들의 건강관련 행동을 변화시킬 수 있는가?
 - 변화시킬 수 있었던 사례가 있다면 어떻게 가능했던 것인가?
- **사용자성과 노동자성의 경계가 모호해지는 플랫폼 노동에서 개별적으로 일하는 노동자들의 건강행동의 변화를 사업주를 매개로 하지 않고 가능하게 하는 방법이 있는가?**
- **산업보건 영역에서 집단적(조직적)관리와 개인적 관리로 대별되던 관리의 두 흐름은 어떻게 변화해야 하는가?**
 - 조직적 관리 : 사업장 단위가 아닌 동일 플랫폼을 기준으로? 지자체, 국가 단위로?
 - 개인적 관리 : 직업환경의학과 의사와의 접촉점은? 동기부여는 어떻게 ?

플랫폼 노동의 기반을 관리의 도구로 활용

- 기술적 측면

- 플랫폼 노동을 탄생시킨 ICT(Information & Communication Technology) 기술 인프라를 활용한 직업보건관리 기술의 개발
 - 클라이언트와 노동자들 간의 중계 효율성과 노동 밀도를 높이는 방향으로만 진전되는 것을 조율
- 플랫폼 자체에서 적정 노동 기준을 설정하고 기술적으로 통제하는 것이 필요

- 내용적 측면

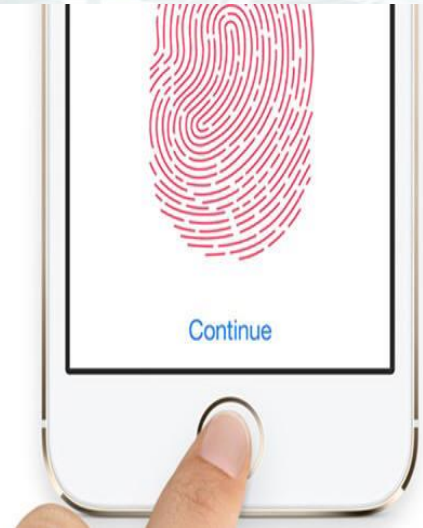
- 적정 노동시간의 통제와 관리
 - 상한 관리 : 장시간 노동관리, 하한관리 : 배달 서비스 안전관리
- 개인의 프라이버시 및 정보 침해의 여지
 - 모니터링 할 자료의 범위의 수준을 사전에 결정하고 협의해야 함
- 일할 권리의 침해 가능성
- **적정 노동시간의 관리는 적정 임금을 전제로 가능**

플랫폼 노동의 기반을 관리의 도구로 활용



GPS 위치정보

개인정보 보호

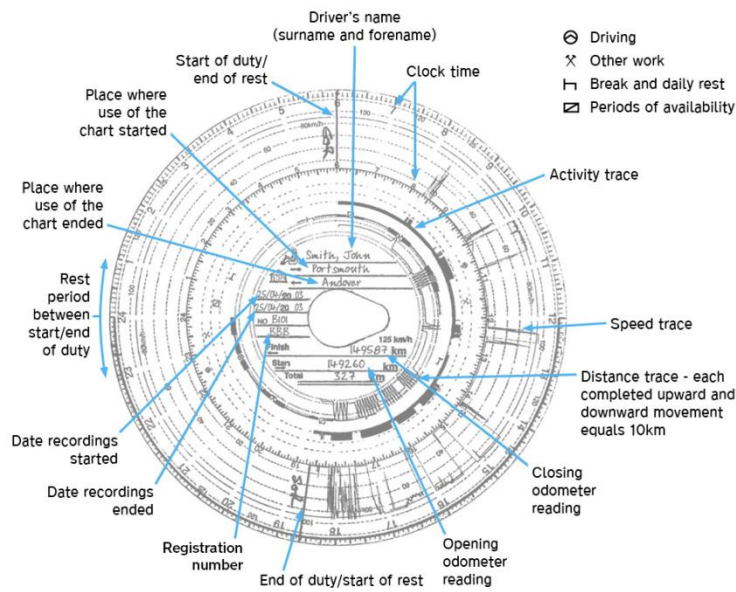


Biometrics 생체인식기술



Big data 분석

시간의 상한관리_장시간 노동 관리

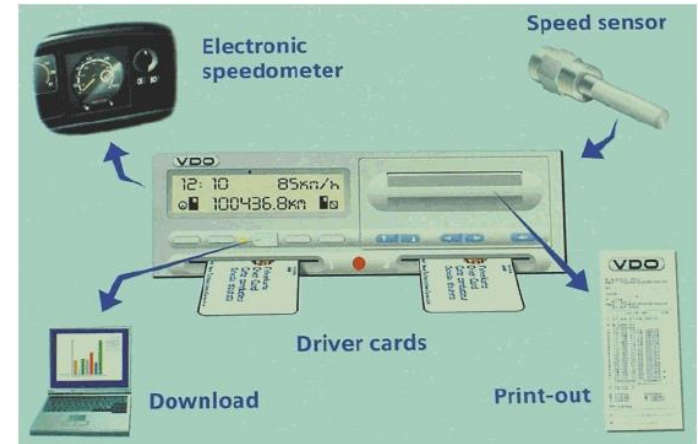



Driver & Vehicle
Standards
Agency

Weekly Record Sheet

Example

Driver's name		Period covered by sheet					
		Week commencing (date) _____					
		To week ending (date) _____					
Day on which duty commenced	Registration no. of vehicle(s)	Place where vehicle(s) based	Time of going on duty	Time of going off duty	Time spent driving	Time spent on duty	Driver's signature
Monday							
Tuesday							
Wednesday							
Thursday							
Friday							
Saturday							
Sunday							
Certification by employer				I have examined the entries in this sheet			
				Signature _____			
				Position held _____			



시간의 하한관리_적정 노동 시간 관리



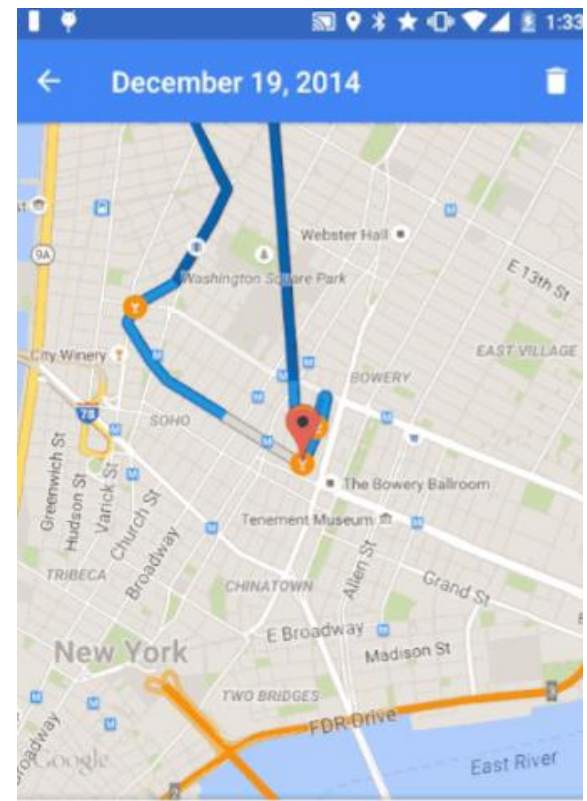
최근 3년간 음식업 이륜차 사고 현황
(단위: 명, 자료: 고용노동부)



1년간 오토바이 사고 당한 경험 있는지 여부
(자료: 한국노동연구원 배달원 241명 대상 설문조사, 2016년 6월)



배달 지연 등 배달이 제대로 되지 않을 때 불이익
(복수응답, 단위: %)



사회적 결정요인_적정 임금



함께해주셔서 감사합니다



2017년 최저임금이 결정됐습니다.

시급 6,470원

월급 1,352,230원

(주40시간_주휴수당 포함)

PAY GARMENT WORKERS A LIVING WAGE

A worker should be able to afford:

- 1 food
- 2 rent
- 3 healthcare
- 4 education
- 5 clothing
- 6 transportation
- 7 savings
- 8 bonus

www.cleanclothes.org

최저임금 대안으로 떠오른 '생활임금'

최저임금

국가가 법률로 정하는 최저수준의 임금. 노사공익대표 각 9명으로 구성된 '최저임금위원회'가 매년 인상안을 의결.

생활임금

물가와 근로자 상황을 고려해 최저생활비를 보장해주는 사회적 개념. 최소한의 문화적 생활 등 인간다운 삶을 보장할 수 있는 수준의 임금.

노동자의 생계를 실질적으로
보장하려는 정책적 대안,
'생활임금'

사회적 결정요인_사회 안전망의 확장

- 이러한 사회 안전망의 확장은 당사자들의 조직적 정치적 역량의 강화가 필요함
 - 노동자성 인정, 혹은 노동법(근로기준법)의 새로운 기준을 고민
 - 산업안전보건법의 개편
 - 산재보험 가입 대상의 확대
 - 건강보험 보장성 강화 – 상병 수당 도입
- What is New Mutualism? (미국 프리랜서 노조)
 - Do it Ourselves!
 - Driven By a Social Mission!
 - Do Together What You Can't Do Alone!

Recommendation concerning the employment relationship(ILO, 2006)

3) 고용관계의 판단에 있어서의 원칙

(1) 사실우선의 원칙

고용관계권고 제9조는 고용관계에 있는 근로자를 보호하기 위한 국가 정책의 목적으로서 고용관계의 존재에 대한 판단은 고용관계가 당사자들 간에 합의되었을 수도 있는 계약적이든 그렇지 않든 어떤 상반된 형식의 특징을 가지는지 관계 없이 주되게 노동의 수행 및 근로자에 대한 보수와 관련된 사실에 따라 이루어져야 한다는 사실우선의 원칙을 규정하고 있다.

(2) 고용관계의 판단지표

고용관계를 판단하는 기준을 마련하기 위하여 고용관계 권고 제13조에 법률 및 규정 또는 기타 수단을 통해 고용관계의 존재에 대한 구체적 지표를 정의할 수 있는 지를 고려하고 예를 들어 구체적인 지표를 보여준다.

- 타인의 지시와 통제에 따라 노동이 수행된 사실
- 근로자가 기업조직에 통합된 사실
- 오로지 또는 주로 타인의 이익을 위해 노동이 수행된 사실
- 근로자 개인에 의해 수행된 사실

- 특정 노동시간 또는 특정 장소나 상대방에 의해 특정된 장소에서 노동이 수행된 사실
- 근로자가 노무제공이 가능한 상태일 것이 요구된 사실
- 노동을 요구하는 상대방이 도구, 재료, 기계를 제공한 사실
- 근로자에 대한 보수의 정기적 지급
- 그러한 보수가 근로자의 유일한 혹은 주된 수입의 원천을 이루는 사실
- 식사, 주거, 교통수단과 같은 현물 지급
- 주휴나 연휴와 같은 권리의 인정
- 노동을 요구하는 상대방이 근로자가 일하기 위해 이용하는 교통수단에 대한 비용 지불
- 근로자가 재정적 위험을 부담하지 않는 사실

이러한 지표들은 어디까지나 예로 제시한 것으로 개별국가에서 기존의 법 제도와 비교하여 참고할 수 있다.



마치며

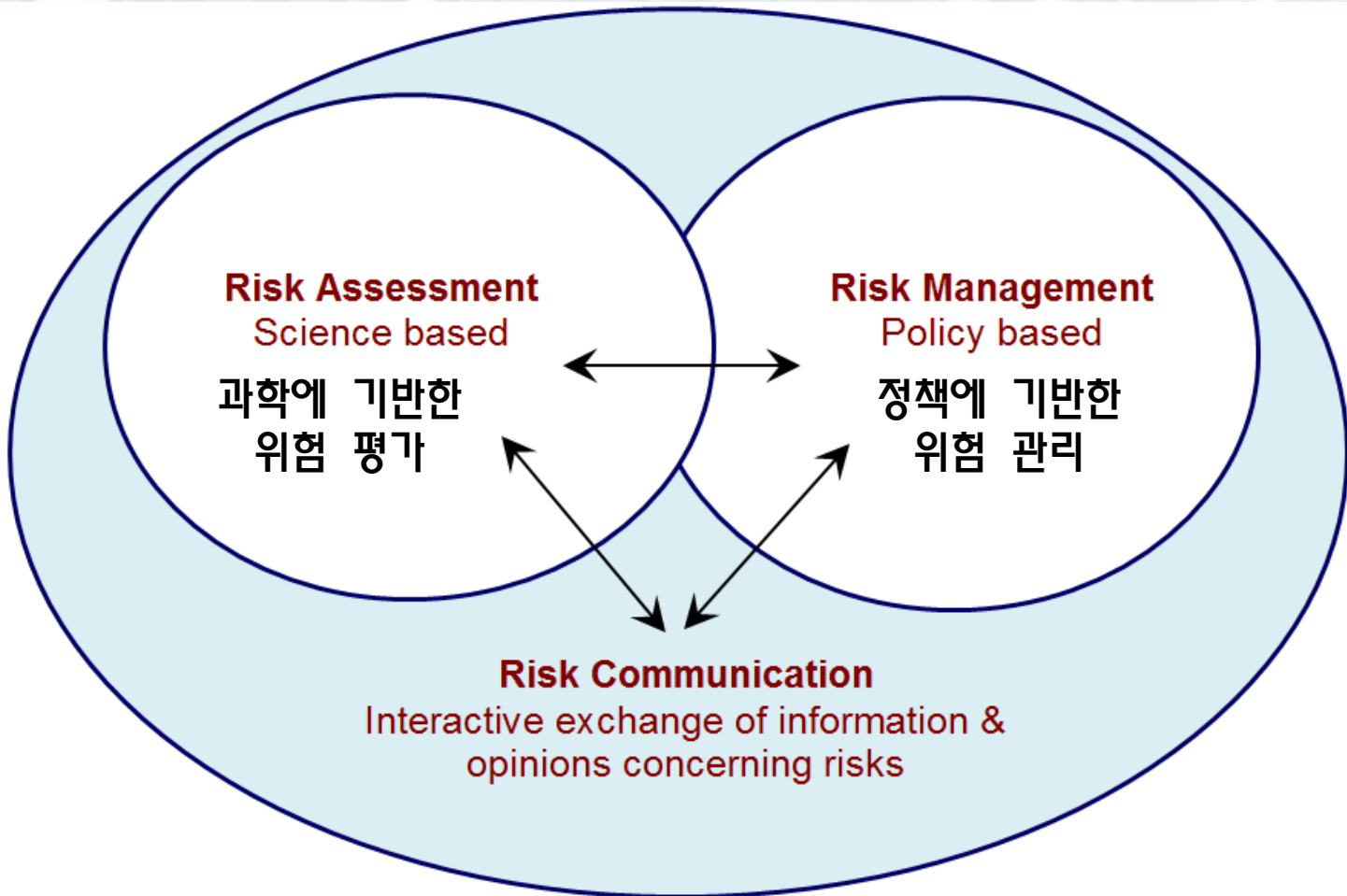


건강한 일터, 안전한 사회



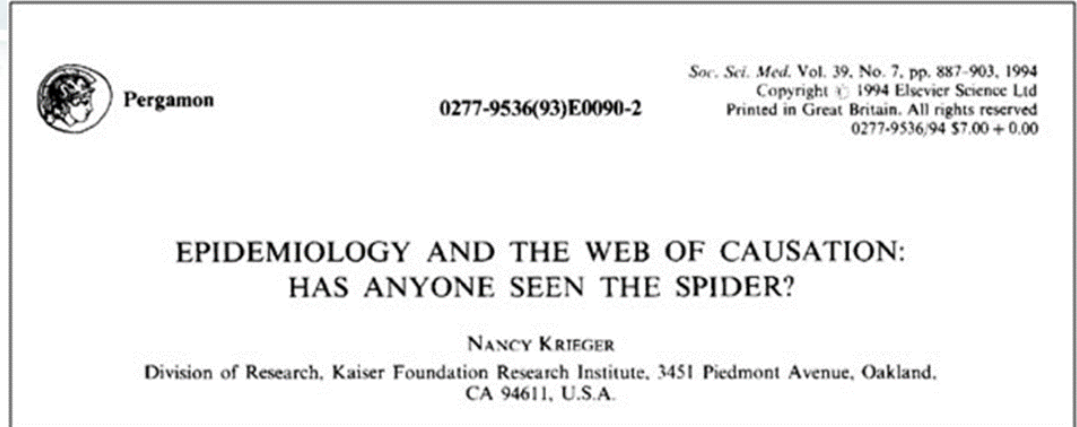
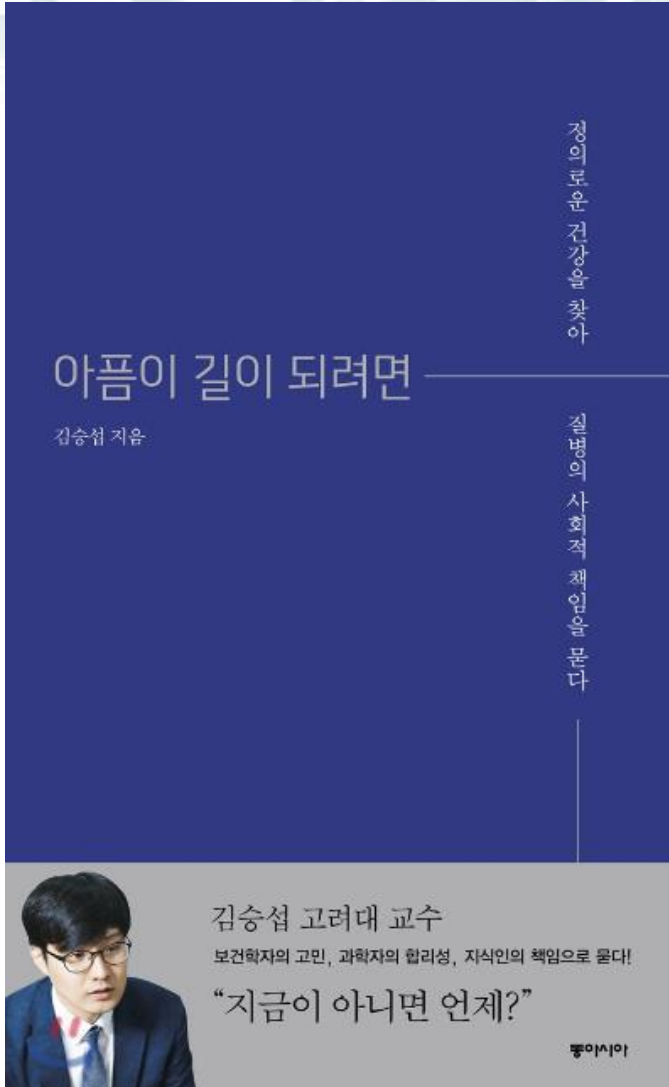
직업환경의학 전문가의 역할

Risk Communication



적절한 대상에게 적절한 정보를 쉽게 접근 가능한 방식으로!
쌍방 소통이 필수적인 위험 소통

원인의 원인을 찾아서



- 제프리 로즈(Geoffrey Rose)가 이야기했던 ‘질병 원인들의 원인(the causes of the causes)’
- 그물망처럼 얽힌 여러 원인들로 인해서 우리가 아프다면, 그 그물망을 만든 거미는 무엇이고 누구인가? 그 그물망을 엮어낸 역사와 권력과 정치에 대해 물어야 하고, 좀 더 간결하게 ‘질병의 사회적, 정치적 원인’ 을 탐구해야 한다는 주장입니다.



경청해 주셔서 감사합니다.
cactus626@gmail.com

